



Plataforma
CAMPDORÀ... T'É VEU

Butlletí núm. 3, juliol de 2006

Plataforma

CAMPDORÀ..... TÉ VEU



SALUTACIÓ

Cada any, per aquestes dates, en ple estiu, coincidint amb la festa del patró del nostre poble, Sant Jaume, celebrem la Festa Major.

Aquesta celebració ha sofert alts i baixos al llarg de l'història, com moltes coses de la vida, però no ens podem permetre el luxe de perdre les tradicions del nostre poble, en especial la Festa Major.

Conèixer els nostres orígens, la nostra història i mantenir les nostres tradicions, són els elements bàsics i fonamentals per reforçar la nostra identitat.

Assumim el repte d'organitzar la Festa major d'aquest any i ho fem pensant en fer una festa senzilla, segons la previsió d'ingressos que pensem aconseguir, que seran el que ens doni l'ajuntament de Girona, el que ens pugui donar alguna casa comercial, que no té l'obligació de donar-nos, i el fet que ens facin una ajuda, no en treuen cap contrapartida, a nivell publicitari de donar a conèixer la seva empresa, ho fan només pel que s'estimen campdorà per allò que parlàvem de reforçar la nostra identitat, per elles i per endavant el nostre agraïment en nom de tot el poble de Campdorà. La resta de veïns, tot i que qualsevol aportació voluntària serà benvinguda, entenem que ja paguem els nostres impostos, com per que s'ens donin els serveis necessaris, i el manteniment dels actes tradicionals d'un poble formen part de la cultura popular, ja ens agradaria organitzar una Festa Major, semblant a la de molt pobles del nostre entorn de característiques similars al nostre, però aquests pobles tenen ajuntament propi i les prioritats deuen ser diferents a les del nostre.

Per tant farem una festa a l'altura de les nostres possibilitats, no volem estirar més el braç que la màniga.

Campdorà és mereix un descans, una parada després d'estar treballant tot l'any, i quina temporada millor que aquest dies de ple estiu, dies calorosos, per passar unes hores de gresca, de disbauxa, fer unes llargues sobretaules amb familiars i amics convidats, honorar al patró del poble etc., etc.

Animeu-vos, gaudiu, participeu i col·laboreu tots podem aportar el nostre granet de sorra.

Bona Festa Major!

Albert Jordà
President de la Plataforma

CAMPDORÀ DES DELS ORIGENS

Cinc milions d'anys enrere l'actual vall del Ter, el Congost i les planes veïnes de l'Emporda i Girona no eren com ara i els homes i dones encara no hi vivien . Mentre els primers es desenvolupen a l'Àfrica (*Els homes i dones van arribar al Congost fa uns 700.000 anys, però abans van tenir una història i un periple molt llarg des de llur aparició a l'Àfrica a través del Pròxim Orient i Europa.*

Homes i dones havien aparegut a l'Àfrica tropical actual, en els moderns territoris de Kenya, Tanzània, Etiòpia i Sud-àfrica, fa aproximadament tres milions d'anys. Quan va arribar a casa nostra, per tant ja tenien apreses moltes tècniques, ja eren força avançats. Havien recorregut gairebé tot el camí de la nostra història. Per paradoxal que sembli, la major part de la història humana als Països Catalans han estat deshabitats.

Homes i dones sempre prefereixen, per viure-hi, espais oberts amb molts recursos, tant vegetals com animals, llocs per on es pugessin moure amb facilitat, valls fluvials, grans planes costaneres, planes lacustres..... Tan aviat habitaven coves, si n'hi havia, en l'entorn en que estaven (es el cas de la cova de la pedrera de Can Rubau)



Per tant, i més concretament l'actual congost era una plana d'aiguamolls d'uns 80 metres més alta que ara, a l'alçada del Puig d'en Roca i Palau Sacosta a Girona. Les muntanyes eren les mateixes que ara: els munts darrere de Campdorà i les Gavarres s'alçaven 170 metres aproximadament sobre la plana.

El turó que era el final de les Gavarres i estava unit (el Congost no existia) tenia una alçada molt modesta, 40 metres sobre la plana.

Molt abans del moment del qual parlem. La Península Ibèrica es comportava com una microplaca dins del conjunt de les grans plaques que formen l'escorça terrestre; es desplaçava en direcció a la placa euro-asiàtica en un moviment de tises amb el centre a Navarra que va finalitzar amb l'aixecament dels Pirineus. La microplaca basculà cap l'est obrint pas al Ter. Tots aquests moviments són llargs i lents. La basculació s'acabà ara fa uns dos milions d'anys, moment en que podem parlar ja del Congost i del Ter que fins aleshores no existien.

Això afecta la nostra comarca perquè afavoreix la instal·lació d'una xarxa fluvial: Ter Fluvià i Muga que s'obren cap a l'est. Aquests rius comencen a erosionar les antigues planes i a drenar-les cap el mar. El Ter s'obre pas pel final de les Gavarres tot aprofitant les debilitats dels terrenys com ara falles o ondulacions. D'aquesta manera neix el Congost i la muntanya de Sant Julià queda separada de la resta de les Gavarres.

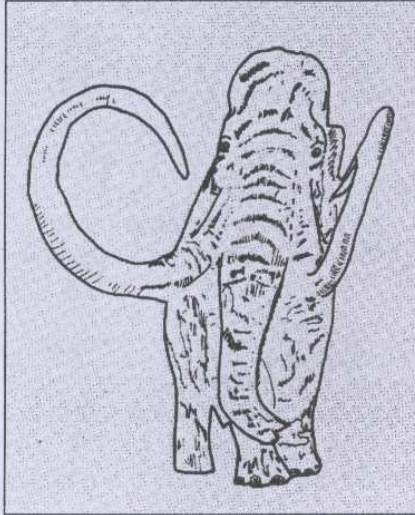
El treball del riu Ter i dels seus afluents farà que les planes vagin baixant de nivell durant tota l'època en què homes i dones hem viscut a la Terra. En el descens progressiu va deixant als seus marges platges de còdols, terrasses, que avui podem trobar per exemple al Puig d'En Roca i a Palau Sacosta o a les vores del torrent de la Garriga. El Ter era d'una amplada molt gran i al seva desembocadura hi feia en tota l'època recent un gran delta. Aquí ja tenim alguns dels grans protagonistes de la vida d'homes i dones del qual anys a venir se n'aprofitarien: les muntanyes, el Congost i el riu Ter. Ens en falta, però un altre: les cavitats, que malgrat no són l'únic habitatge humà, són de gran importància

El habitants del Congost

Lligats al paisatge i al clima, diferents espècies d'animals han conviscut amb els homes i dones al Congost. Fa cent mil anys hi vivien cavalls, rinoceronts, cérvols, cabirols, daines, rens, braus, bisons, cabres pirinenques, isards, porcs senglars, conills, llebres, talpó europeu, llangardaix verd, golut, tortuga, hiena, gat salvatge, pantera i lleó de les cavernes.

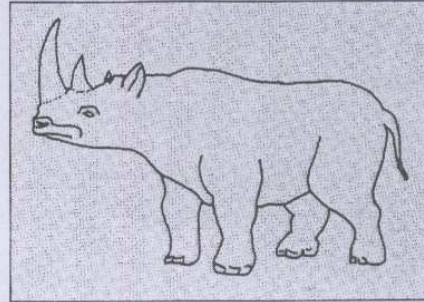
Aquests animals es repartiren diferents zones d'un paisatge molt divers en un moment de clima molt fred. La cabra pirinenca i l'isard vivien a les zones més altes a les Gavarres, en muntanyes i roques pelades que, a causa d'un clima tan fred abundaven allà on avui hi tenim boscos densos.

Més avall en els boscos clars, hi vivien el cérvol, la daina, el cabirol, el ren i el senglar. A cavall entre el bosc i la plana oberta hi havia tots els carnívors: lleó de les caverne, hiena, pantera, gat salvatge i golut; i entre els herbívors, el conill i la llebre,



Un dels animals que visqué al Congost en climes freds fou el Mamut.

Del rinoceront de la Pedra Dreta se'n trobà, almenys, part de la mandíbula.



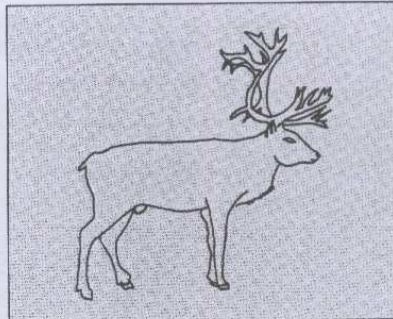
que habiten també ambients rocallosos i pantanosos en zones altes. A la plana oberta hi vivien la major part dels herbívors : el cavall, el brau, el rinoceront, el bisó, i els més petits : el llangardaix verd i el talpó. I a les zones molt baixes i humides hi vivia la tortuga.

Tots aquest animals visqueren en una època freda i humida que permetia l'existència d'àrees rocalloses i de vegetació poc abundosa en una època glacial. Anys després la regió del Congost tingué un clima càlid i humit, quan els glaços s'havien enretirat dels Pirineus. Les espècies d'animals que visqueren en la nova època càlida foren rinoceronts i cavalls, animals de plana oberta. Aquest rinoceront és una espècie de clima més càlid que la que havia existit en l'època anterior.

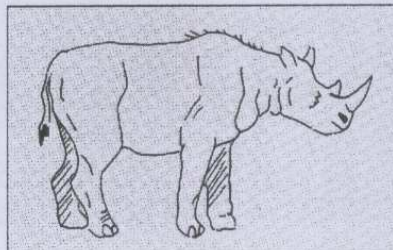
El Congost va seguir canviant i ara fa divuit mil anys hi vivien cavalls, cérvols, ases, linx i mamuts en una altre època molt freda i humida amb bosc obert. El cérvol ocupava els boscos, el linx el límit entre el bosc i la plana i els altres tres la plana oberta.

Molt a prop de nosaltres en el temps, ara fa només vuit mil anys al Congost hi vivien animals com els que fins fa poc hi havia: cabres i conills, animals que ens són molt familiars i comuns tot i que de cabres salvatges ja no en tenim en el nostre entorn immediat.

El ren fou un altre dels animals que visqué al Congost en ambients freds.



El rinoceront fou un dels animals caçats a l'entorn de l'abric de la Pedra Dreta.



Can Rubau

Va ser ocupat pels homes i dones fa l'entorn de cent mil anys, en aquest lloc s'han trobat restes del animals següents:

rinoceront llanut, que es una espècie que va viure en climes freds, hiena, gat salvatge, pantera, lleó de les caveres, cérvol, daina, ren, cabirol, brau, bisó, isard, cavall, conill, llebre, talpó europeu, llangardaix verd, golut i tortuga.

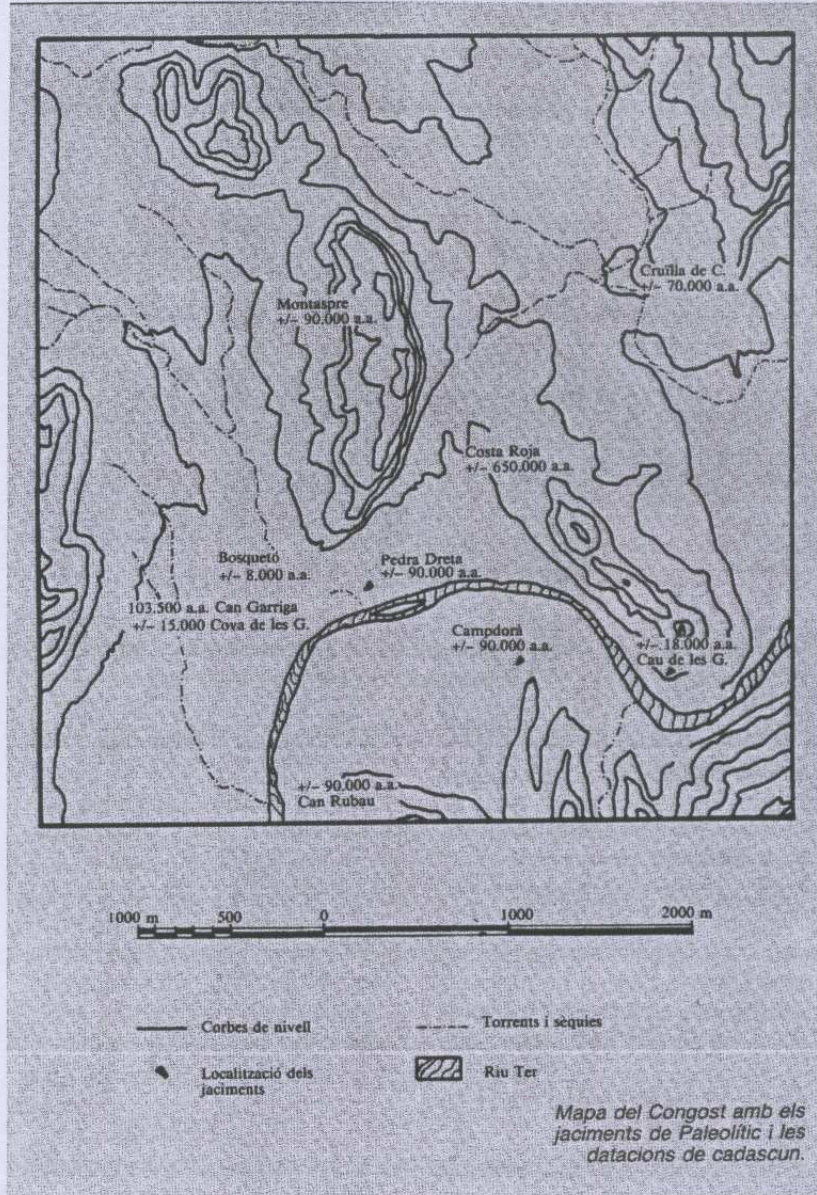
Can Rubau es una esquerda en la roca formada per la dissolució de la roca calcària, que es un parany natural on hi queien animals que, després, atrapats, i sovint morts, eren aprofitats per carnívors i pels homes i dones.

HOMES I DONES EXPLOTEN EL MEDI NATURAL

Nosaltres, homes i dones, constituïm l'única espècie animal que no pren l'aliment directament de la natura amb el seu propi cos. En lloc d'això, ben aviat, ja fa més de dos milions d'anys, els nostres avantpassats es van acostumar a fabricar objectes nous que no existien a la natura : objectes de fusta, os i pedra.

Des d'aleshores, fou tan important de trobar aliments com còdols per tallar. Es per això que els rius, llacs i pantans són zones predilectes: abundor d'aliment, camí natural de pas i abundor de pedra per les eines.

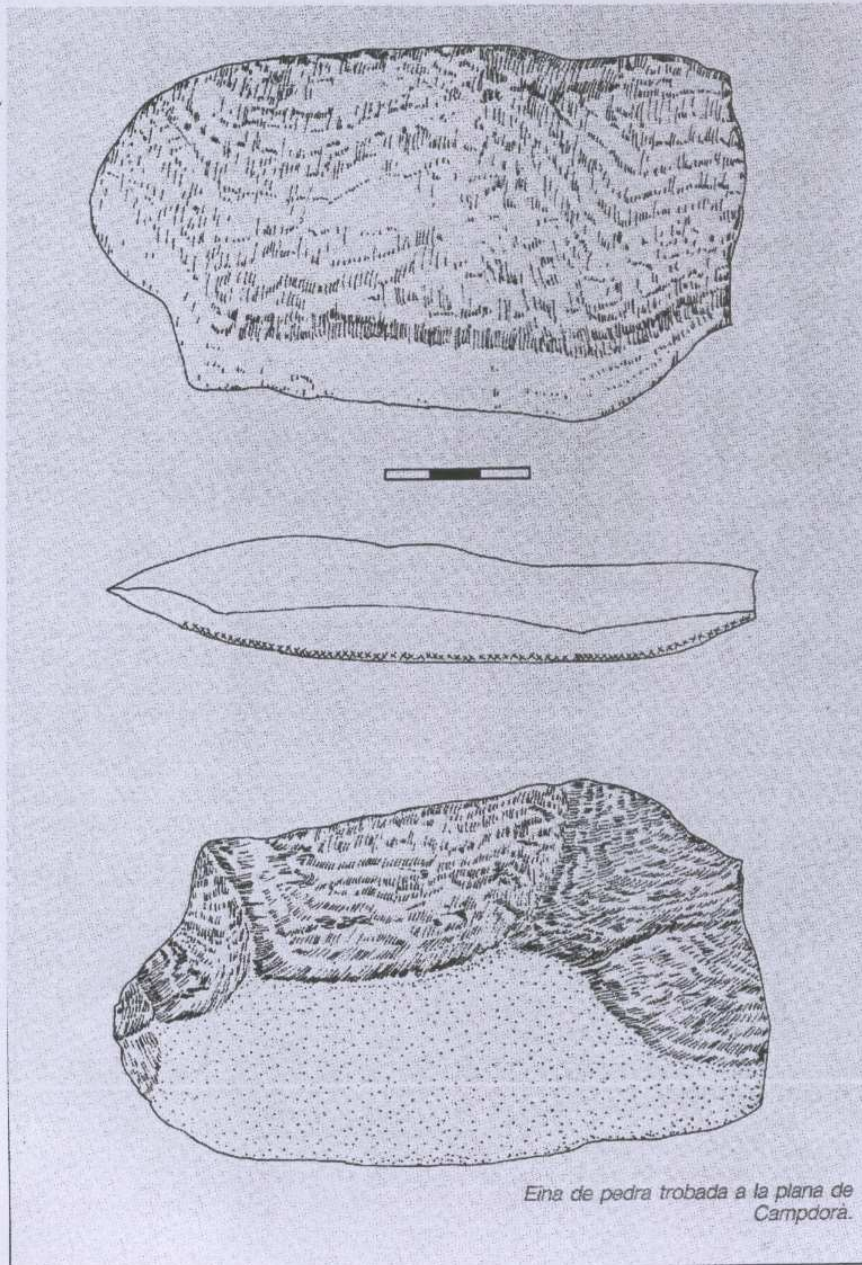
La regió del Congost fou un bon centre d'organització de la vida humana.



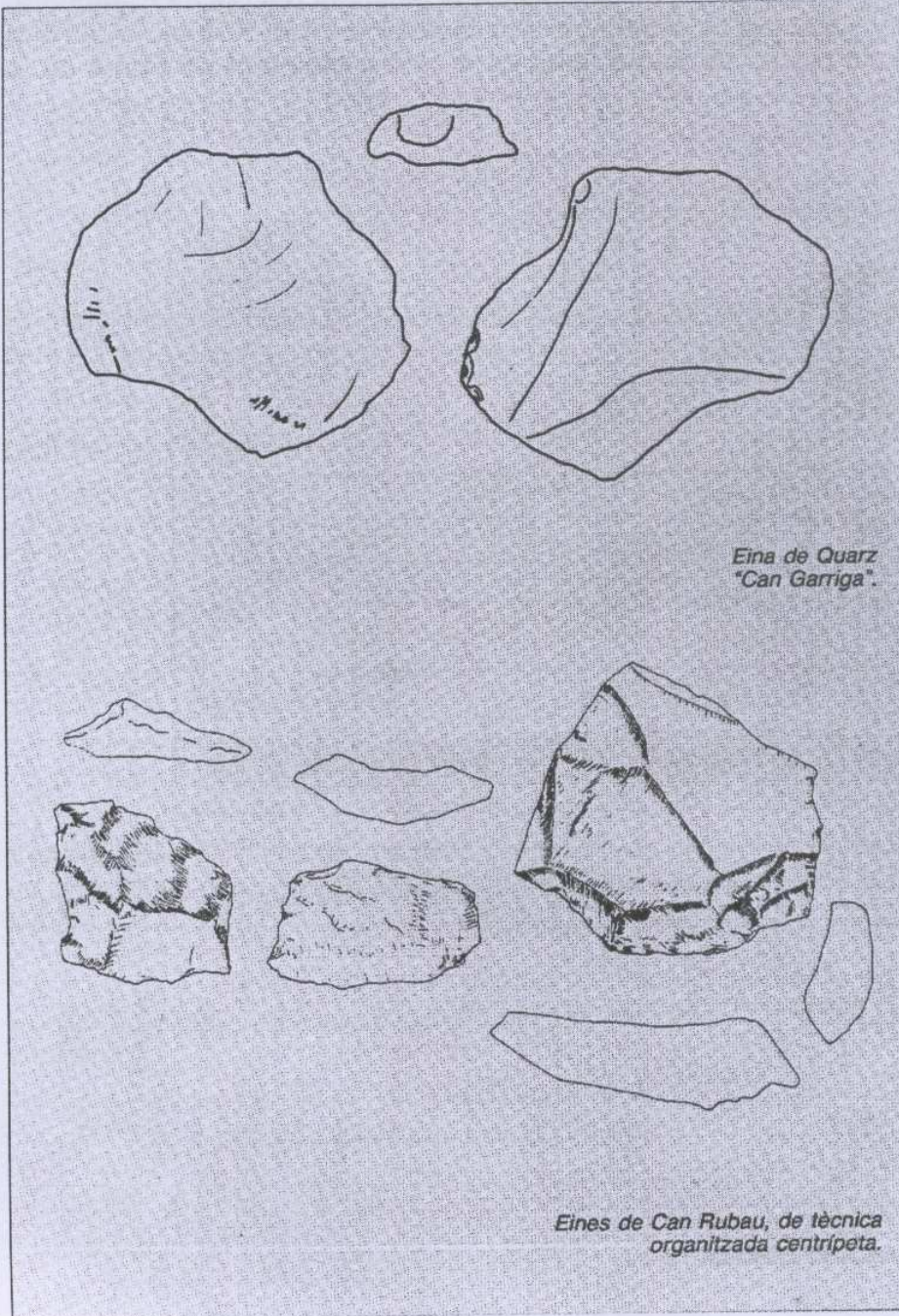
El primer punt de contacte del treball humà amb la natura és la recollida de pedra i la fabricació d'eines. En principi qualsevulla pedra podria semblar bona, però els antics pobladors del Congost coneixien bé les qualitats de les pedres i triaven les que més els convenia. Al Congost no hi ha sílex, per tant hagueren de triar altres roques.

Pissarres, esquistos, granits eren les més abundants al Ter. Els primers que hi arribaren triaren el quars, en èpoques posteriors triaren el pòrfit sense abandonar el quars.

Al final del període que anomenem Paleolític ja es resisteixen a utilitzar les matèries que tenen al costat, i busquen nous materials, encara que siguin de lluny i que tinguin de bescanviar-lo per altres coses i busquen el millor de tots el sílex.

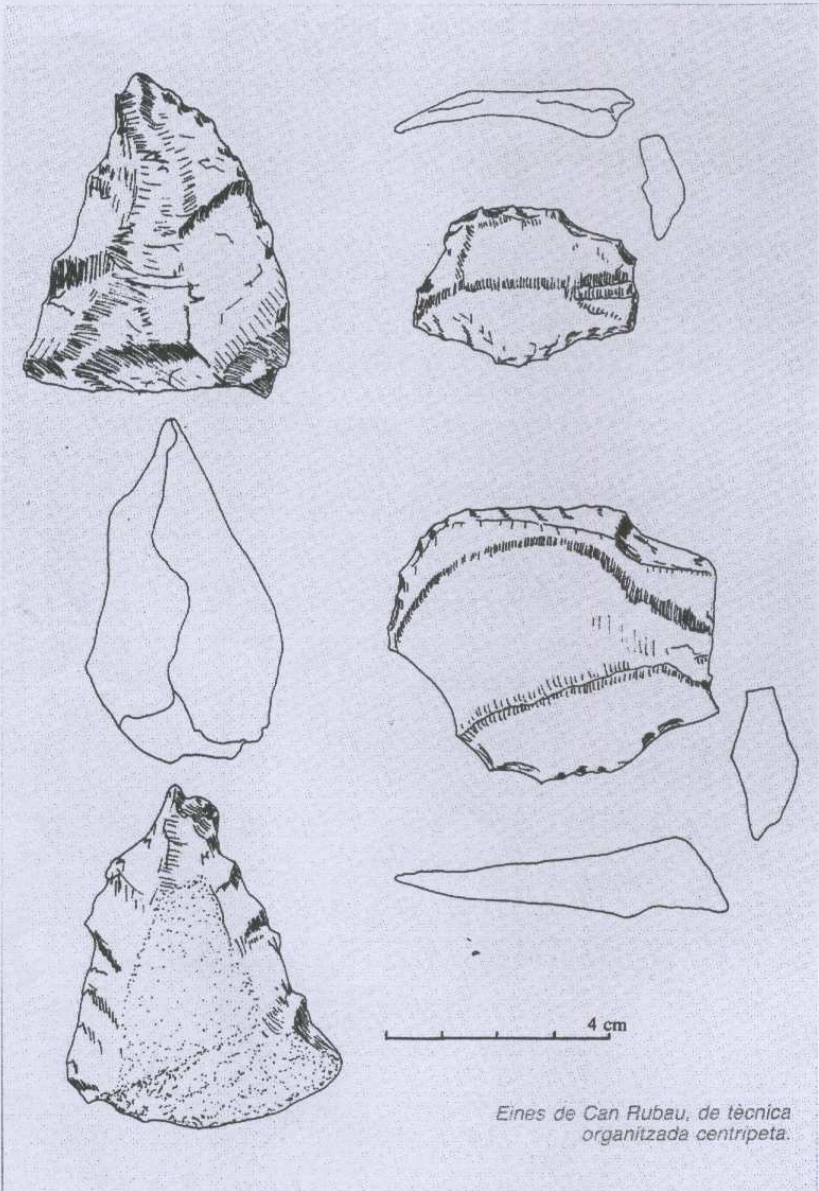


Eina de pedra trobada a la plana de Campdorà.

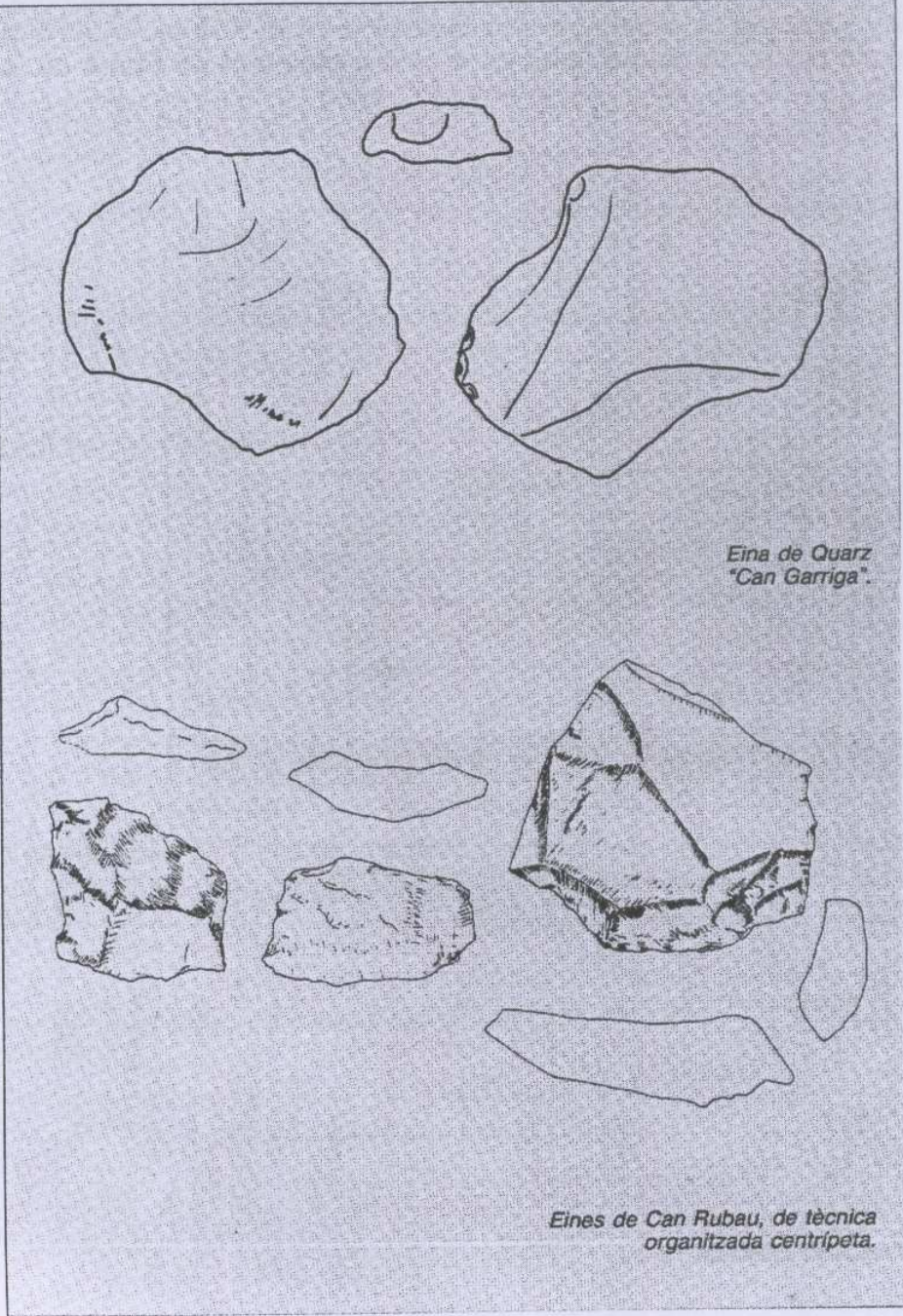


Eina de Quarz
"Can Garriga".

Eines de Can Rubau, de tècnica
organitzada centripeta.



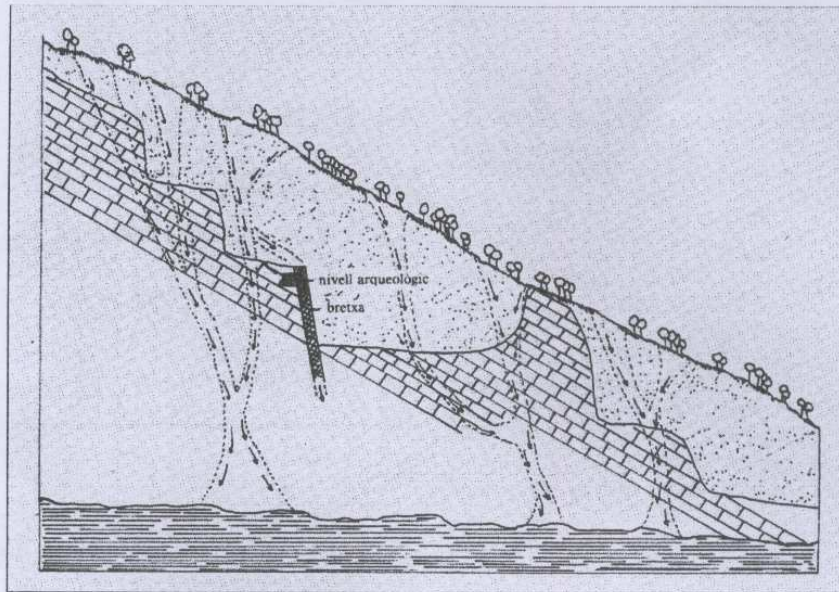
Eines de Can Rubau, de tècnica organitzada centripeta.



Eina de Quarz
"Can Garriga".

Eines de Can Rubau, de tècnica
organitzada centripeta.

Durant la dècada de 1.970 al 1.980 es localitzà el jaciment del pla de Campdorà, al gener de l'any 1.983 es va organitzar l'excavació de Can Rubau, important per la quantitat de restes de fauna, avui és el millor jaciment de fauna de la nostra comarca.



Topografia de Can Rubau, amb l'esquerda situada en la roca segons llur estat original possible.

BIBLIOGRAFIA

EL CONGOST AL PALEOLÍTIC

Robert Sala
Anna Cabañas
Marcel·la Díez
Santiago Giralt
Esther Tabernero

NOTICIES BREUS

Primer.- volem agrair a l'ajuntament de Girona, el fet que ens ha posat dos bancs a sota els arbres, a les antigues escoles.

MOLTES GRÀCIES !!

Segon.- des de aquestes planes s'aconsella, es posin els números a les cases en un lloc visible, per tal de facilitar la feina als empleats de correus i també serà bo per tothom per que d'aquesta manera s'evitarà la possibilitat que s'extraviïn les cartes.

Si algú no el sap , que es dirigeixi a la PLATAFORMA CAMPDORÀ.... TÉ VEU i li facilitarem.

FESTA MAJOR 2006

DISSABTE, 22 DE JULIOL

A les 23 hores , GRAN BALL DE FESTA MAJOR a les antigues escoles amb

LA VIE EN ROSE

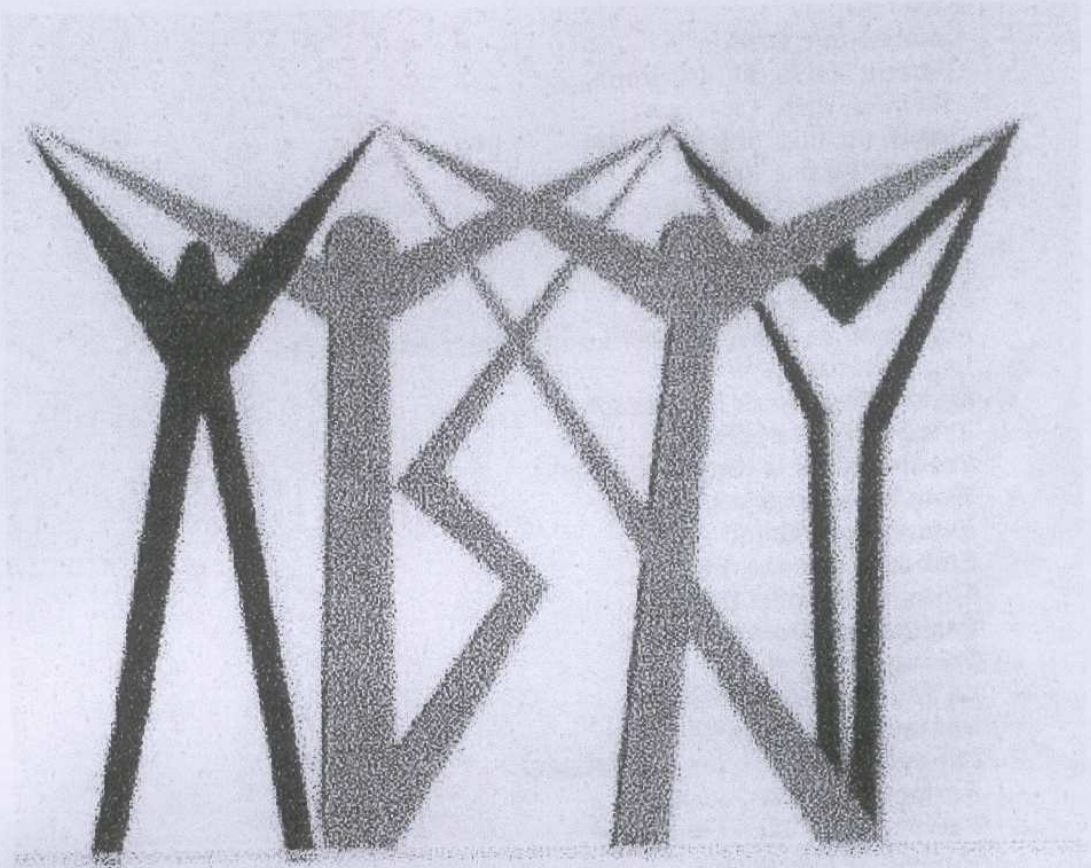


DIMARTS, 25 DE JULIOL

A les 10,00 hores, **MISSA EN HONOR A SANT JAUME**, a l'Església Parroquial de Sant Jaume de Campdorà

A les 11,00 hores, **AUDICIÓ DE SARDANES**, amb

ORQUESTRA EMPORDANESA



Al acabar les sardanes **BEGUDA** , amb **MENJADA
POPULAR DE COQUES**, elaborades pel poble

i SORTEIG DE PANERES

Aquesta Festa Major es possible gràcies als següents col·laboradors :

- Ajuntament de Girona
- Restaurant Mas Nou
- Planta incineradora i Planta Depuradora
- Bar Restaurant Barceló
- Esponellà i Fills s.l.
- Transports Simón s.l
- Bahi Grup
- Centre Hípic Girona
- General Galvanica Gironina
- Piscines Borrell
- Residència Canina Campdorà
- Construccions Rubau
- Enguixats Jordi Jordà
- Jordi Diesel
- Fusteria Congostell
- Fruita Jordi Mercader
- Reparacions i Manteniment de Fusteria Joan Ferres
- Lampisteria Martí
- Motos i Bicicletes Pere Llach
- Fleca Joan Moradell
- Productes de la terra Àngel Coll
- Floristeria Fontajau
- Estanc Pont Major
- Embotits Boadas 1880
- Floristeria Emília Cristina
- Perruqueria Dolors
- Perruqueria Bel
- La Taverna del Bon Vi
- Restaurant Ca La Pilar
- Farmàcia Josep Brumso i Teixidor
- Agrícola Esparreguera
- Patisserie i Fleca Llausas
- Queviures Margarita
- Carns Josep
- Fusteria Manel